



湖北职业技术学院

HUBEI POLYTECHNIC INSTITUTE

2022届毕业生就业质量 年度报告

2022年 12月 31日

目 录

前言 学校概况	1
一、毕业生基本情况	4
(一) 毕业生规模	4
(二) 毕业生结构	4
1. 专业分布情况	4
2. 毕业生生源地分布	6
3. 毕业生性别比例	6
4. 少数民族分布比例	7
二、2022年毕业生就业情况及分析	8
(一) 就业去向落实率	8
1. 分类就业情况	8
2. 各学院就业去向落实率	9
3. 分专业就业去向落实率	9
4. 困难毕业生就业去向落实率	10
5. 未就业原因	10
(二) 就业流向	11
1. 就业区域分布	11
2. 就业单位性质分布	12
3. 就业行业分布	13
三、2022年毕业生就业质量分析	14
(一) 调查情况	14
(二) 毕业生就业满意度	14
(三) 毕业生工作与专业相关度	14
(四) 工作变动情况	15
四、就业工作主要特色	16
(一) 上下联动，协力推进就业	16
(二) 多措并举，打通就业工作最后一公里	16
(三) 协同推进，促进创业成果转化	17

(四) 榜样引领, 注重选树典型	18
五、毕业生对母校的评价与反馈	18
(一) 对人才培养的综合评价	18
1. 对教师授课的综合评价	19
2. 对课程设置的综合评价	19
3. 对实践教学的综合评价	20
4. 对教学内容与工作吻合度的评价	20
(二) 对就业指导与服务工作的评价	21
(三) 对创业工作的评价	21
六、用人单位的评价与反馈	22
(一) 用人单位招聘毕业生的主要渠道	22
(二) 用人单位最注重的个人品质	22
(三) 用人单位最注重的个人能力	23
(四) 用人单位对我校的人才培养建议	24
(五) 用人单位对所招聘的我校毕业生总体满意度	24
(六) 用人单位对我校就业工作进行评价	25
七、对学校的反馈与建议	26
(一) 分析社会评价, 强化能力和素质	26
(二) 听取学生建议, 改进教学和服务	27
(三) 建立反馈机制, 推动改革与发展	28

前言 学校概况

湖北职业技术学院是经国家教育部批准独立设置的全日制普通高等学校，坐落在武汉都市圈重要节点城市、中华孝文化名城——孝感。

学校是国家优质专科高等职业院校、国家“双高计划”建设单位、国家示范性高职院校、国家高技能人才培养示范基地、第四届黄炎培职业教育“优秀学校奖”、全国节约型公共机构示范单位、全国高职院校就业工作示范单位、全国敬老模范单位、湖北省文明单位(校园)、服务湖北经济社会发展先进高校、湖北省党建工作先进单位、高等学校思想政治教育工作先进单位、湖北省首批大学生创业示范基地、湖北省创业孵化示范基地、国家级现代学徒制试点单位等。学校占地1574亩，校舍建筑面积64.8万平米，图书馆藏书163.1万余册。现有专任教师869人，其中副高级及以上职称教师320人，享受国务院津贴专家5人、湖北省有突出贡献的中青年专家6人、省级劳动模范4人，全国高职高专教学指导委员会专家7人，教育部高职高专评估专家4人、湖北省名师1人、楚天技能名师28人，客座教授100余人。

学校坚持推行“学校——企业——社会”多元化开放式办学模式，实施“专业与职业一体，学业与岗位融通”的人才培养模式，建设科技创业园，构建校地、校企产学研合作新形态。建成了国家级骨干专业5个、国家级生产型实训基地1个、国家级双师型教师培训基地1个、12个省级重点专业、1个国家教师教学创新团队、国家级应用技术协同创新中心1个。建成1个国家示范专业点、5个国家骨干专业、8个省级品牌特色专业、16个校级优质专业。3个专业与本科院校开展“3+2”专本联合培养，11个专业与中职学校开展“3+2”中

高职一体化培养，5个专业开展“一村多名大学生计划”培养，1个专业开展全科助理乡村医生培养。

学校组建了湖北护理职业教育集团，2021年湖北护理职业教育集团入围第二批国家示范性职业教育集团培育单位。近年来，3项科技成果分别荣获国家科技进步二等奖、国家科技进步三等奖、湖北省科技进步一等奖。有7项成果获湖北省教学成果奖，其中一等奖1项、二等奖3项、三等奖3项；学生在全国职业院校技能大赛、全国创新创业大赛、全国大学生机械创新设计大赛等省级以上技能比赛中获奖220多项，双证书获取率达到98.27%。

学校秉承“立德立新，乐学乐业”的校训，注重发掘中华孝文化资源，坚持中华孝文化与创新创业文化相融合的育人方略，培养具有“感恩、责任、忠诚、奉献”品格和创新创业精神的高素质技术技能人才、能工巧匠和大国工匠。涌现了第二届全国道德模范、全国向上向善好青年、第十二届全国人大代表、第二届湖北省道德模范谭之平，第三届全国道德模范提名奖获得者、第三届湖北省道德模范魏迪仁，十八大、十九大党代表、全国五一劳动奖章、全国“三八”红旗手获得者闫文静，全国向上向善好青年、共青团十八大代表、第六届湖北省道德模范李燕，中国科协第十次全国代表大会代表、湖北青年五四奖章获得者、湖北省向上向善好青年朱志强，“中国大学生自强之星”姚苗新、杨秋梅、刘金锐、熊文文等，形成了“道德群星”和“创业群星”现象。

学校坚持对外开放办学，与德国BSK国际教育机构共同成立“中德合作双元制人才培养研究中心”、开展新加坡护理奖学金项目，建立教师交流、学生交换平台，积极与美国、加拿大、英国等国家地区的同类院校进行广泛的交流与合作，成为湖北职教改革发展与对外开放的重要窗口。

学校立足孝感、服务湖北、辐射全国、接轨国际，牢记为党育人、为国育才使命，办好人民满意教育，弘扬“团结拼搏、艰苦创业、改革创新、争创一流”的湖北职院精神，努力实现人才培养质量、教育教学水平、教师队伍质量、社会服务能力、内部治理水平、办学基本保障新突破，学校人才培养、科学研究、社会服务、文化传承创新、国际交流合作水平全面提升，主要办学指标和整体实力达到国家一流水平。进入国家“双高计划”第一方阵，学校试办职教本科专业迈出坚实步伐，为职教本科学校建设奠定坚实基础，努力建成高水平创新型全国高职名校。

一、毕业生基本情况

（一）毕业生规模

湖北职业技术学院 2022 届毕业生人数为 6605 人。

（二）毕业生结构

1. 专业分布情况

湖北职业技术学院2022届毕业生6605人，分布在10个教学院41个专业。教学院包括教育与艺术学院、财经学院、医学院、口腔医学院、护理学院、机电工程学院、信息技术学院、旅游与酒店管理学院、建筑技术学院、医学分院（见表 1-1 ， 1-2）。

表 1-1 毕业生所在学院分布表

学院名称	毕业生总数（人）
教育与艺术学院	801
财经学院	619
医学院	1151
口腔医学院	1095
护理学院	1106
机电工程学院	527
信息技术学院	658
旅游与酒店管理学院	195
建筑技术学院	285
医学分院	168
合计	6605

表 1-2 毕业生专业分布表

学院	专业名称	毕业生总数
教育与艺术学院	建筑装饰工程技术	33
	广告设计与制作	62
	学前教育	706
财经学院	金融管理	26
	会计	179
	市场营销	136
	电子商务	255
	物流管理	23
医学院	临床医学	657
	药学	61
	医学检验技术	203
	医学影像技术	230
口腔医学院	口腔医学	1095
护理学院	护理	918
	助产	90
	医学美容技术	91
	人物形象设计	7
机电工程学院	农业装备应用技术	81
	机械制造与自动化	55
	数控技术	57
	模具设计与制造	17
	机电一体化技术	130
	电气自动化技术	20
	工业机器人技术	56
	汽车检测与维修技术	50
	新能源汽车技术	59
	电子信息工程技术	85
	汽车营销与服务	2
信息技术学院	移动互联应用技术	26
	计算机应用技术	212
	计算机网络技术	91
	计算机信息管理	18
	软件技术	211
	通信技术	15
旅游与酒店管理学院	旅游管理	132
	酒店管理	47
	中西面点工艺	16
建筑技术学院	建筑工程技术	126
	建设工程管理	45
	工程造价	114
医学分院	康复治疗技术	168
合计:		6605

2. 毕业生生源地分布

湖北职业技术学院 2022 届毕业生来自全国 26 个省、自治区、直辖市。其中生源较多的省份依次是：湖北省4821人，占72.99%；浙江省250人，占3.79%；河南省245人，占3.71%；云南省169人，占2.56%；安徽省120人，占1.82%；广西壮族自治区110人，占1.67%；山西省109人，占1.65%；；甘肃省100人，占1.51%；贵州省95人，占1.44%；广东省84人，占1.27%；其他地区502人，占7.60%（见图 1-3）。

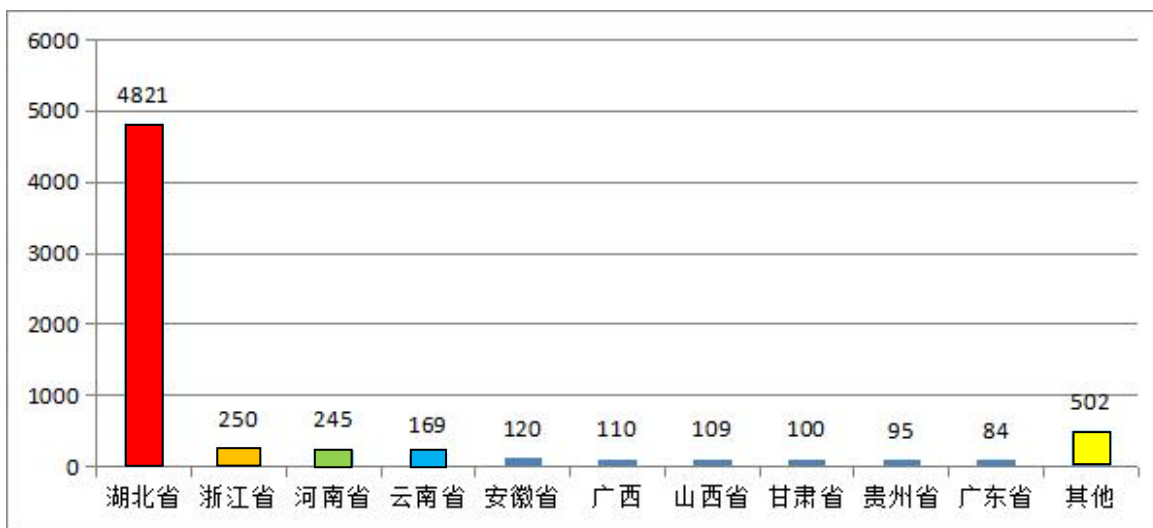


图 1-3 毕业生生源地分布图

3. 毕业生性别比例

湖北职业技术学院 2022 届毕业生 6605 人，其中：男生 2985 人，占毕业生总人数的 45.19%；女生 3620 人，占毕业生总人数的 54.81%（见图 1-4）。

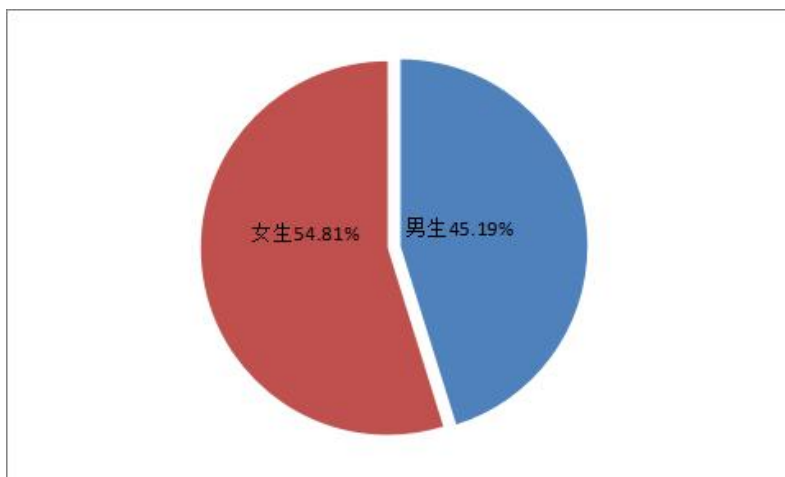


图 1-4 毕业生男女人数分布图

4. 少数民族分布比例

湖北职业技术学院2022届毕业生6605人，其中：汉族6247人，占毕业生总人数的94.58%；少数民族358人，占毕业生总人数的5.42%。少数民族毕业生数量分布为：土家族154人（占2.33%）、彝族33人（占0.50%）、壮族40人（占0.61%）、苗族31人（占0.47%）、蒙古族11人（占0.17%）、维吾尔族10人（占0.15%）、回族13人（占0.20%）、其他66人（占1.00%）（见图1-5）。

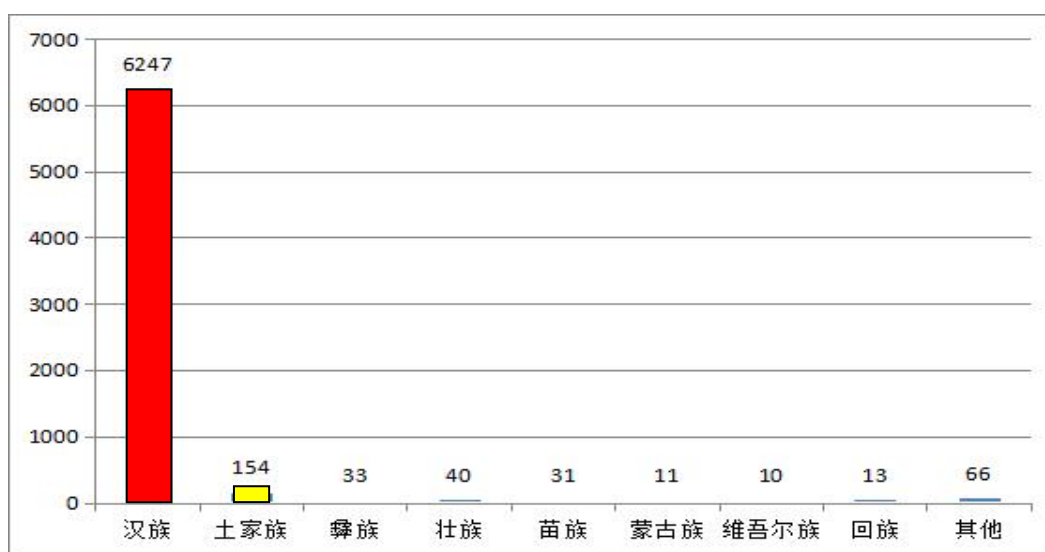


图 1-5 毕业生民族分布图

二、2022年毕业生就业情况及分析

（一）就业去向落实率

1. 分类就业情况

截止2022年12月13日，湖北职业技术学院2022届毕业生6605人，就业人数为6212人，毕业生就业去向落实率为94.05%，同比去年（93.17%）上涨0.94%。其中协议就业人数4034人，协议就业率61.07%；灵活就业1214人，灵活就业率18.83%；升学、出国868人，升学、出国率13.14%；自主创业人数96人，自主创业率1.45%；待就业人数为393人，待就业率为5.95%（见图2-1）。

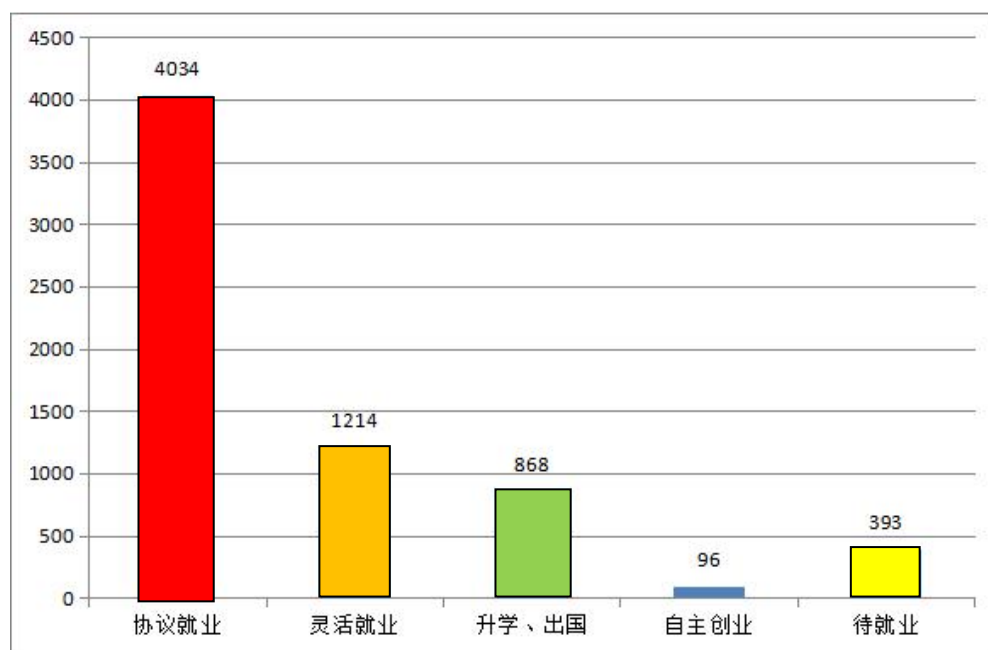


图 2-1 毕业生就业情况

2. 各学院就业去向落实率

湖北职业技术学院2022届毕业生就业去向落实率排在前列的院系有：机电工程学院、医学分院、财经学院。就业率相对靠后的院系有：医学院、护理学院信息技术学院（见图 2-2）。

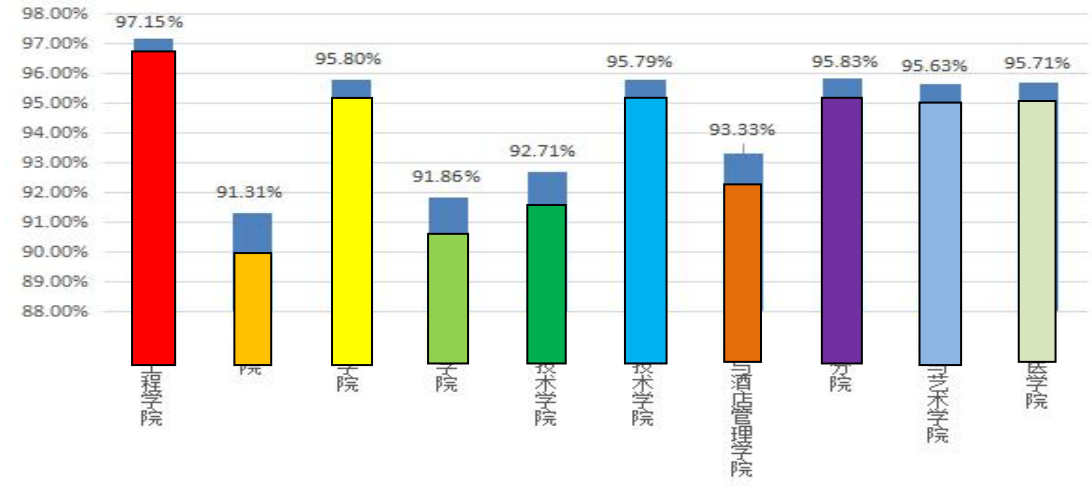


图2-2 教学院就业率情况图

3. 分专业就业去向落实率

湖北职业技术学院2022届毕业生就业分专业就业去向落实率排在前列的有：电气自动化技术、汽车检测与维修技术、汽车营销与服务、金融管理、计算机信息管理、人物形象设计。就业去向落实率相对靠后的专业有：医学影像技术、移动互联应用技术、计算机应用技术、酒店管理、医学检验技术、机械制造与自动化（见图 2-3）。

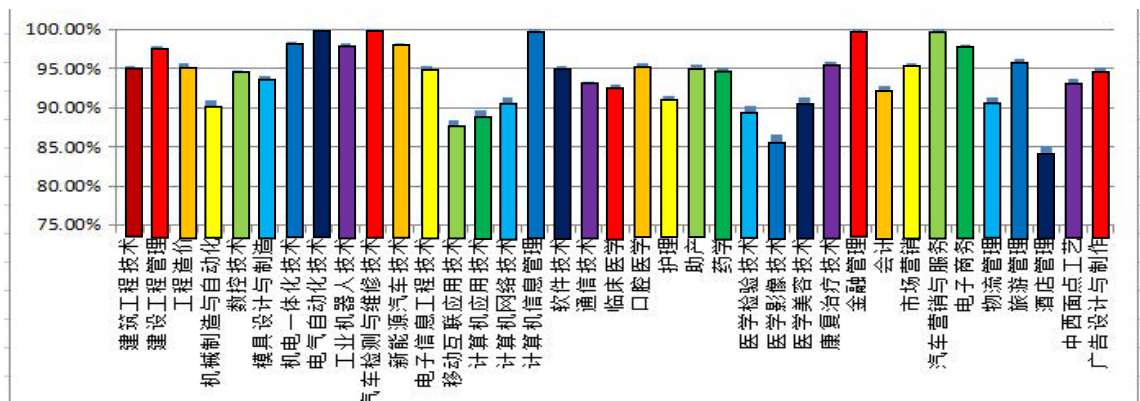


图 2-3 部分专业就业率情况图

4. 困难毕业生就业去向落实率

湖北职业技术学院2022届毕业生中困难毕业生群体有795人，已完成帮扶的有782人，占比98.36。财经学院、建筑技术学院、旅游与酒店管理学院、医学分院帮扶完成比例均达到100%（见图2-4）。

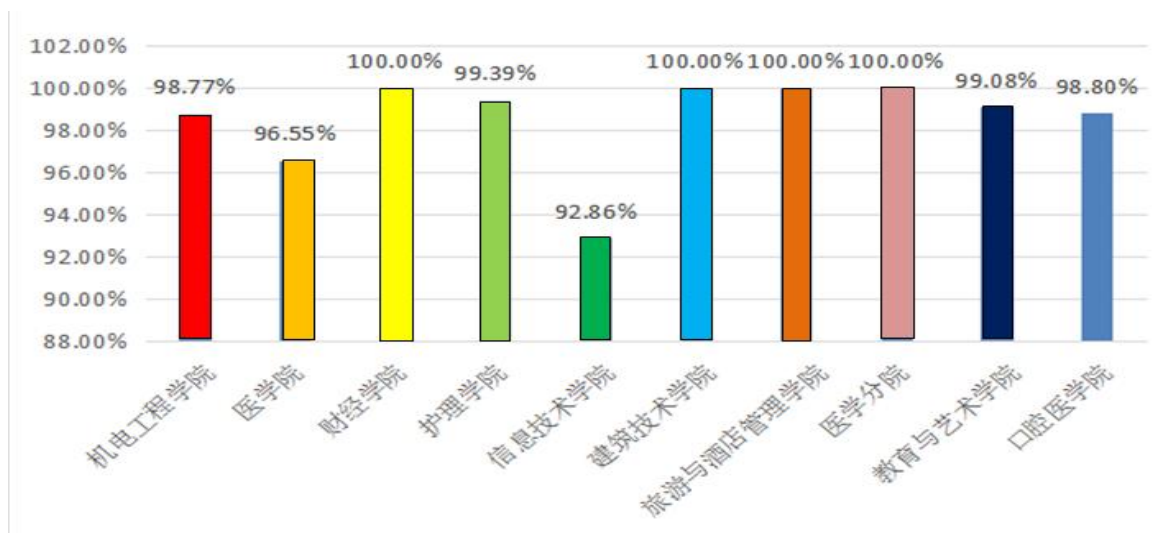


图2-4 教学院精准扶贫情况图

5. 未就业原因

全球疫情没有得到有效控制，对产业链和用人需求造成冲击；国内疫情多点散发，常态下疫情防控与就业之间矛盾加大；毕业生规模持续增加、就业岗位总量不足、就业结构性矛盾突出、全年学生出不去、单位进不来，线下招聘活动几乎全部改为线上进行，招聘成效大打折扣；毕业生对就业新业态不适应，导致现实岗位需求与当前学生的期望工作方式存在严重的错位，“懒就业”、“慢就业”、“躺平”、“频就业”等就业观念问题突出。

经过调查统计，未就业的原因归纳为求职中、签约中、拟参加公招考试、拟创业、拟应征入伍、不就业拟升学、拟参加职业技能培训、拟参加职业资格考试、暂不就业、身体健康状况等几方面，其中求职中 226 人；签约中 79 人；拟参加公招考试 22 人；拟创业 2 人；拟应征入伍

2 人；不就业拟升学 1 人；拟出国出境1人；暂不就业 42 人；落实单位未上报16人；个人身体健康状况 2 人，各种未就业情况人数所占比例如图所示（见图 2-5）。

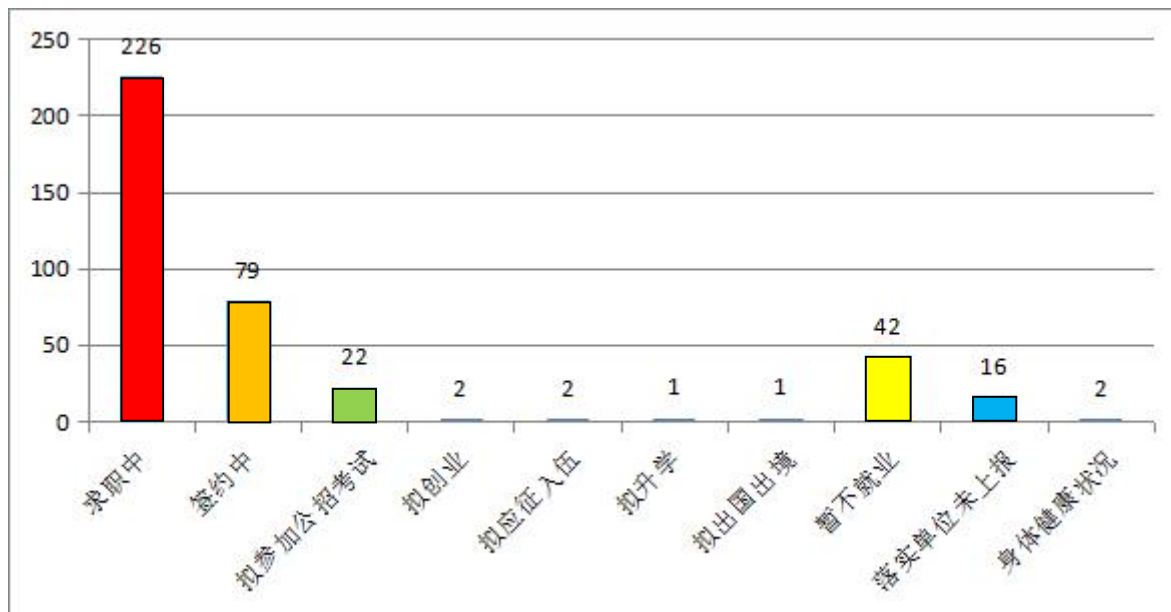


图 2-5 毕业生未就业原因分布图

（二）就业流向

1. 就业区域分布

湖北职业技术学院2022 届毕业生主要就业地区为湖北省，就业人数为4449人，占毕业生人数的71.62%，较去年（64%）增长11.91%，为湖北省经济社会发展培养技术技能人才、提高湖北省人力资源素质和技术技能水平做出了积极贡献。在孝感就业1878人，为就业量最大的城市。特别是孝感市委组织部和市卫健局定向培养的“一村多名大学生”“乡村全科医生”均安排在基层乡村工作，充实了基层工作队伍。省外就业以珠三角、长三角等经济发达地区为主，在中西部贵州、云南等地的就业人数有所增加。（见图 2-6）

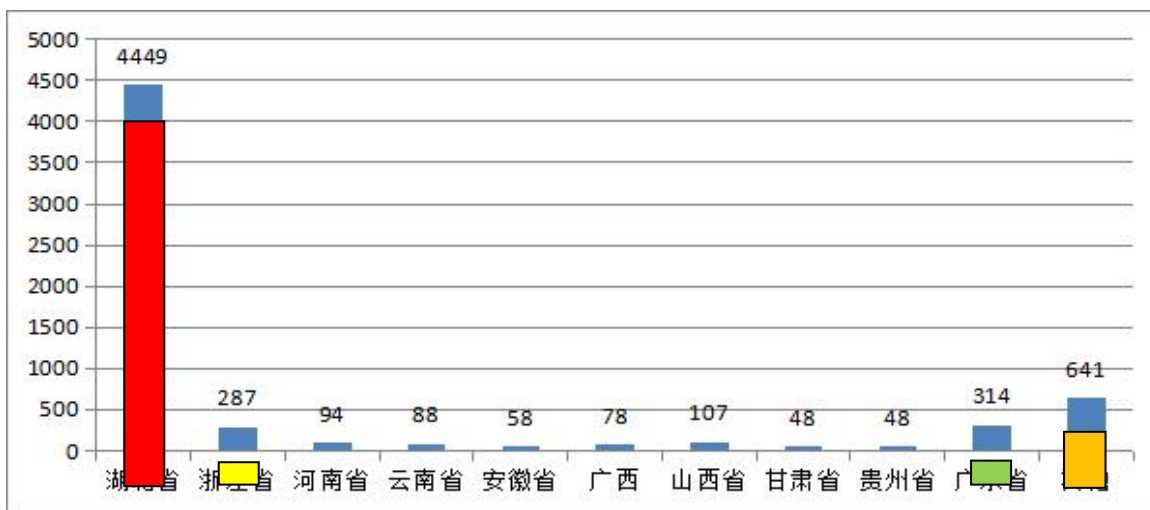


图 2-6 毕业生就业区域分布

2. 就业单位性质分布

根据湖北省高等学校毕业生就业信息平台数据，湖北职业技术学院2022届毕业生就业单位性质分布呈现多样化趋势，国家就业政策推动，应征入伍明显增多，就业单位主体为企业，其次为医疗卫生单位、中初教育单位、城镇社区等（见图 2-7）。

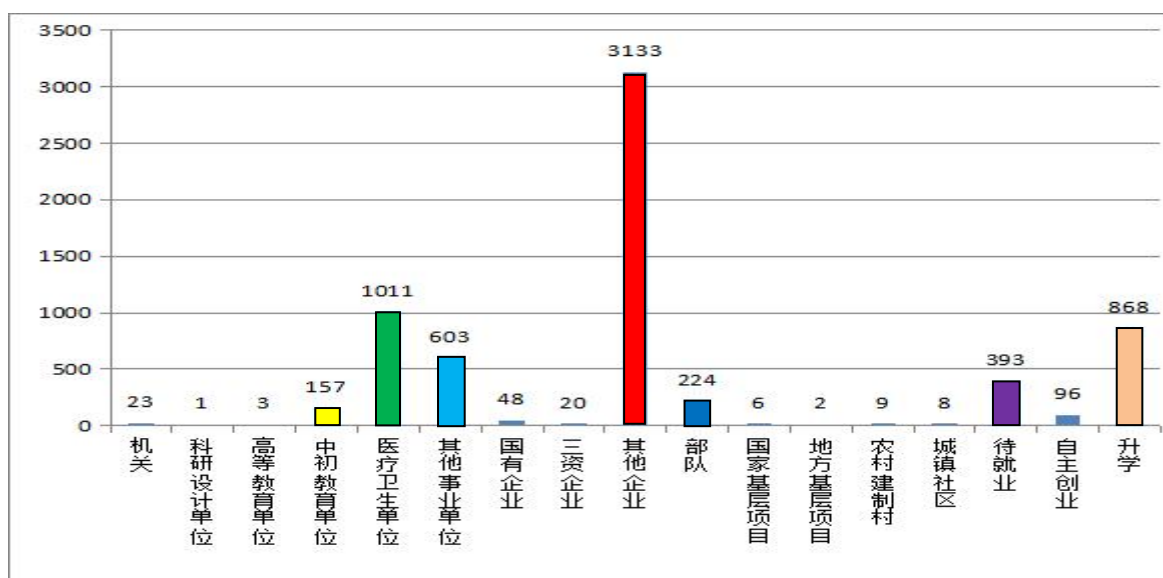


图 2-7 毕业生就业单位性质分布

3. 就业行业分布

根据湖北省高等学校毕业生就业信息平台数据，湖北职业技术学院2022 届毕业生就业单位行业分布，集中在卫生、社会保障和社会福利业、教育、制造业、居民 服务和其他服务业、计算机服务业、建筑业、建筑业、租赁和商务服务业、交通运 输、仓储和邮政业、文化、体育和娱乐业等工作（见图 2-8）。

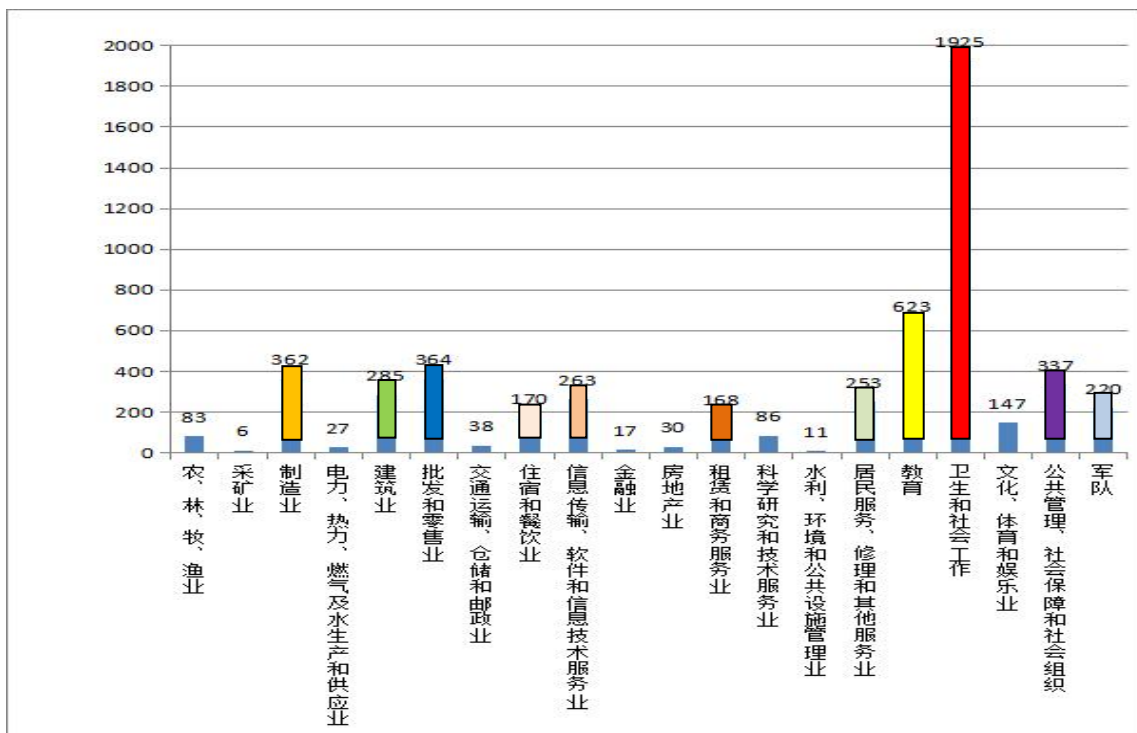


图 2-8 毕业生就业行业分布

三、2022年毕业生就业质量分析

（一）调查情况

湖北职业技术学院对2022届毕业生进行了就业跟踪调查，全面了解毕业生的各项就业状况。共发出调查问卷6605份，回收3153份，回收率47.74%（截止日期2022.12.10）。

（二）毕业生就业满意度

调查数据显示，2022届毕业生对自身的就业现状非常满意为40.82%，满意为31.71%，比较满意为21.82%，一般满意为3.40%，不满意2.25%。（见图 3-1）

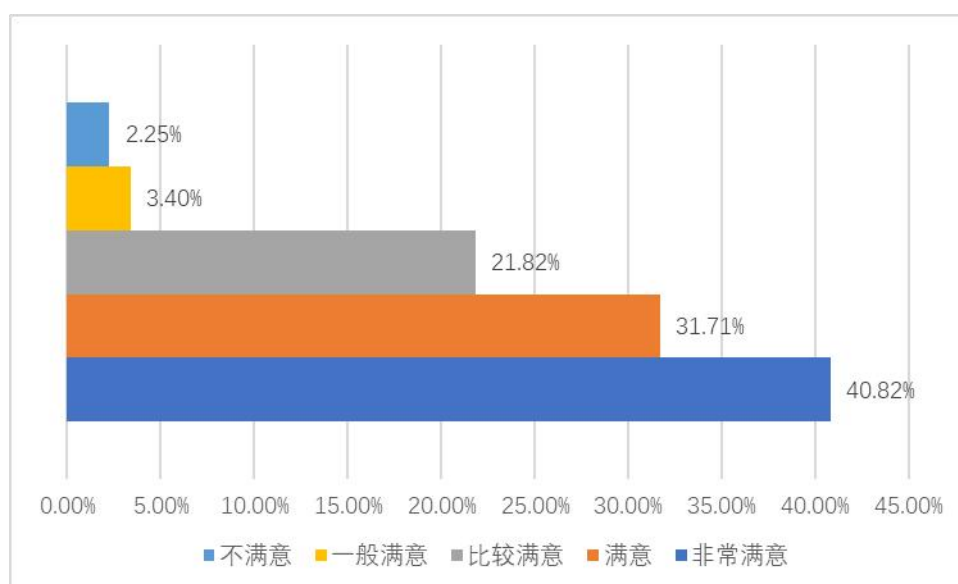


图3-1 工作总体满意度图

（三）毕业生工作与专业相关度

调查数据显示，2022届毕业生工作与专业相关度占比90.39%，不太相关的占比9.61%，说明毕业生培养达成效果较好。（见图3-2）

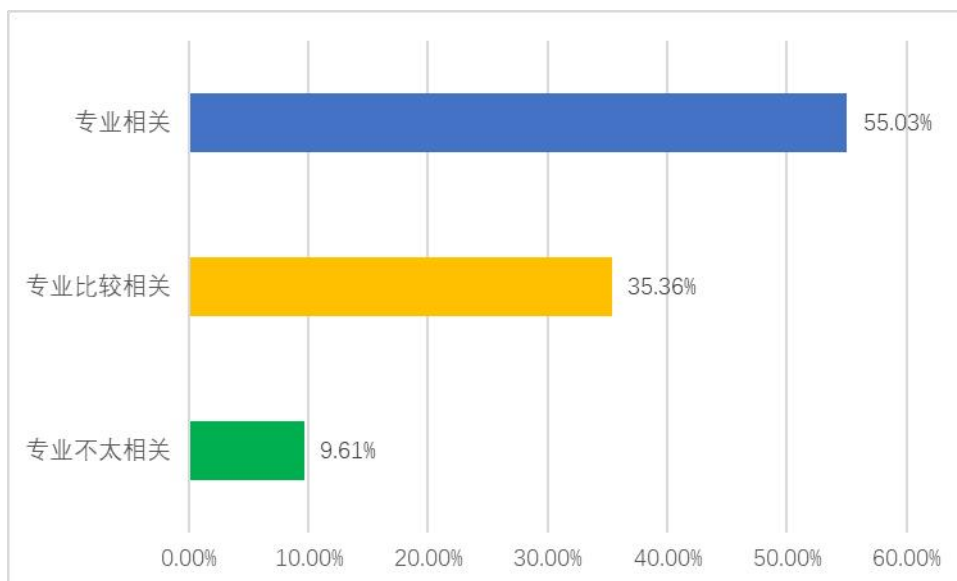


图3-2 毕业生工作与专业相关度

(四) 工作变动情况

调查数据显示，毕业生毕业半年后没变过的占63.23%，变过一次占24.7%。（见图3-3）

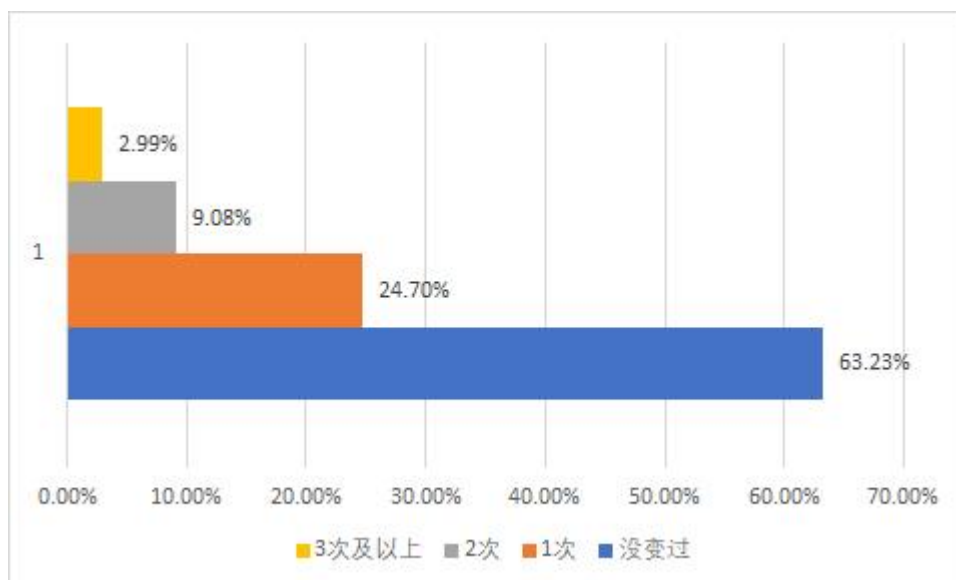


图3-3 工作变动情况

四、就业工作主要特色

（一）上下联动，协力推进就业

为打好就业工作攻坚战，学校党委高度重视，认真学习和领会上级主管部门关于做好毕业生就业工作的重要指示精神，学校主要领导三次参加教育部就业创业工作视频会，五次主持召开全校毕业生就业创业工作会，研究部署学校就业创业工作。认真落实一把手工程，建立校领导联系院系包保就业工作制度，层层抓落实。形成主要负责领导亲自部署，分管领导靠前指挥，院系领导落实责任，各部门协同推进、全员参与的工作机制。强化管理服务育人，实施全程化的就业指导，深入学生队伍中，一对一帮扶，不掉一人，做到帮扶有力度、有温度。

（二）多措并举，打通就业工作最后一公里

1. 用好用活，加大政策宣传力度。主动与省就业中心对接，深入了解就业工作新要求，聚焦问题，精准发力；主动到各教学院开展就业工作专题调研，传达新形势下就业工作新要求；定期开展就业创业培训，积极组织参加“互联网+就业指导”公益直播课，就业与创业指导课程教师同就业与创业指导中心工作人员密切协同，取长补短，有针对性开展就业指导；加强职业生涯规划教育，筹办大学生职业生涯规划比赛、模拟求职大赛等活动；要求辅导员、班主任学好、用好、传达好就业政策，确保就业政策落地落实。辅导员、班主任通过微信、短信、电话、线上视频会议等多种形式进行政策宣传、沟通谈心，为毕业生提供就业服务，确保就业服务不断线。

2. 精准帮扶，多形式助力就业。学校通过开展就业意向摸底，了解毕业生就业意向，在营造就业氛围、宣传就业政策、汇编推送就业岗位信息等工作上下功夫，做到精准帮扶，确保就业取得实效：一是加强毕业生

心理疏导，通过微信、电话、视频等方式，加强与毕业生沟通，缓解毕业生就业焦虑情绪。针对慢就业、期望值过高的毕业生，鼓励先就业再择业，引导学生留在原实习单位就业；二是鼓励毕业生服务基层、参军入伍、自主创业；三是鼓励毕业生报考专升本，做好毕业生专升本指导服务，提高专升本升学率；四是坚持线上线下相结合，推进多元化就业市场开拓。贯彻落实书记校长访企拓岗促就业专项行动；加强校地合作，邀请企业进校直接招聘，助力区域经济发展；组织1次秋季大型现场招聘会，1次大型网络招聘双选会，40余次小型招聘会；充分运用“24365”等云平台，选取合适招聘信息，多方位向毕业生推送就业岗位信息超过5万个。动态掌握未就业学生状态，针对性的精准推送就业信息，打通就业工作最后一公里。

3. 用心用情，开展困难群体帮扶。重点关注低收入家庭、身体残疾等毕业生的就业工作，采取干部包保制度，“一对一”帮扶就业。领导干部、辅导员、班主任主动联系困难学生，了解其就业意向，精准推荐就业岗位，落实一人一档、一人一策，帮助困难学生成功就业。开展困难毕业生求职补贴发放工作，缓解毕业生就业压力，确保每一个困难学生都得到有效帮助，推动实现更高质量、更加充分就业。

（三）协同推进，促进创业成果转化

积极鼓励和支持学生自主创业，引导学生对接专业精准创新创业。落实大学生创新创业保障政策，为学生创业者提供场地保障、创业培训、创业指导、政策落实等专业化一站式孵化服务。2022年，入驻学校大学生创业孵化项目28个。指导创业扶持资金申报工作，10个创业项目获得扶持资金，其中3个项目获得10万元以上的扶持资金，7个项目获得5万元扶持资金。

坚持以赛促创，强化创新创业教育实践平台作用。发挥创业孵化基地作用，推动各类创新创业大赛获奖项目成长发展、落地见效，带动更多毕业生实现就业创业。在湖北省第八届“互联网+”创新创业大赛中，获得优秀组织奖、2枚银奖、1枚铜奖；在湖北省第十二届“挑战杯”大学生创业计划竞赛中，荣获2枚金奖、2枚银奖、8枚铜奖。

（四）榜样引领，注重选树典型

将就业教育和就业引导作为“三全育人”的重要内容，深入开展各类就业主题教育活动，发挥学生先进典型示范引领作用，强化就业育人工作实效。在湖北省第八届“长江学子”大学生就业创业人物事迹征集活动评选中，财经与旅游学院2021届毕业生刘海霞、机电工程学院2022届毕业生马超分别荣获基层就业类、自主创业类“长江学子”荣誉称号。

五、毕业生对母校的评价与反馈

（一）对人才培养的综合评价

调查数据显示，2022届毕业生对母校人才培养的满意度为97.55%，说明毕业生对母校的人才培养工作认可度较高。（见图5-1）

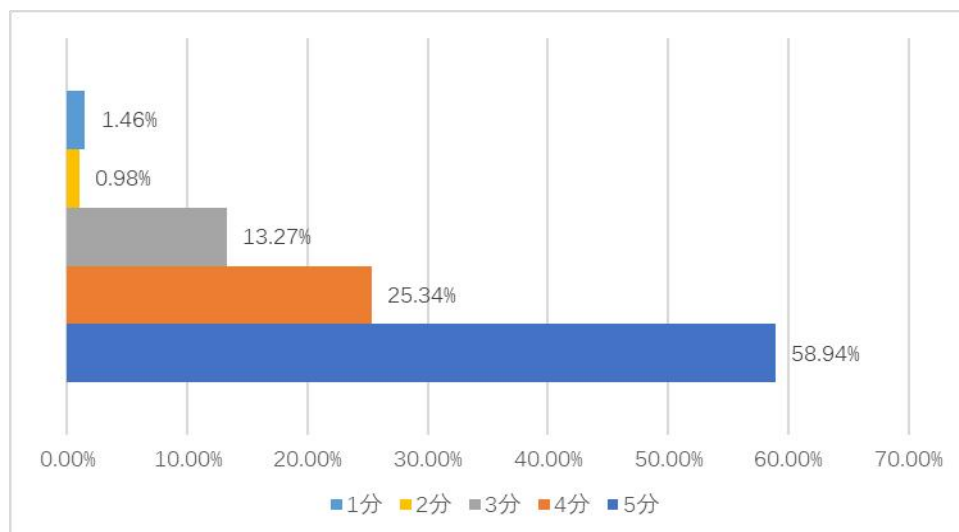


图5-1 对人才培养的综合评价

1. 对教师授课的综合评价

调查数据显示，2022届毕业生对母校教师授课水平的满意度为97.87%，说明学校授课老师的教学方法、教学内容、教学手段等方面得到了毕业生的高度认可。（见图5-2）

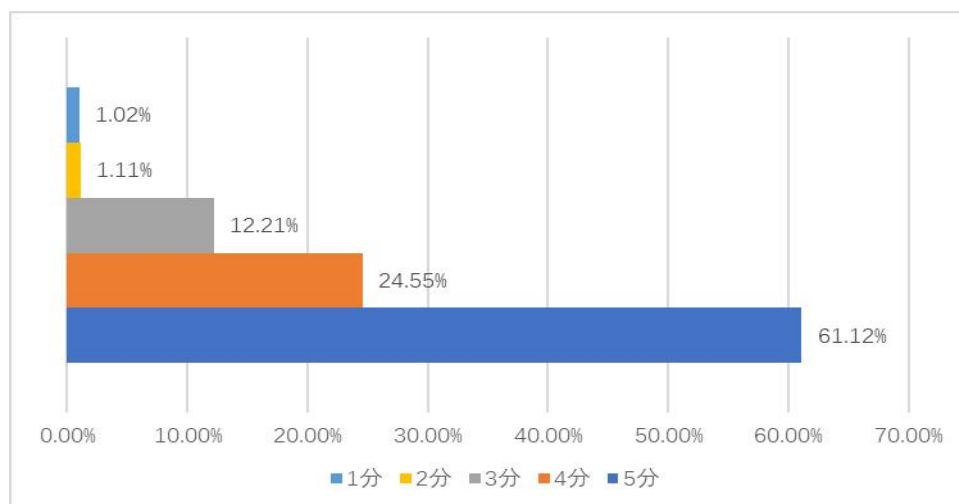


图5-2 对教师授课的综合评价

2. 对课程设置的综合评价

调查数据显示，2022届毕业生对母校课程设置的满意度为97.60%，说明毕业生较为认可。（见图5-3）

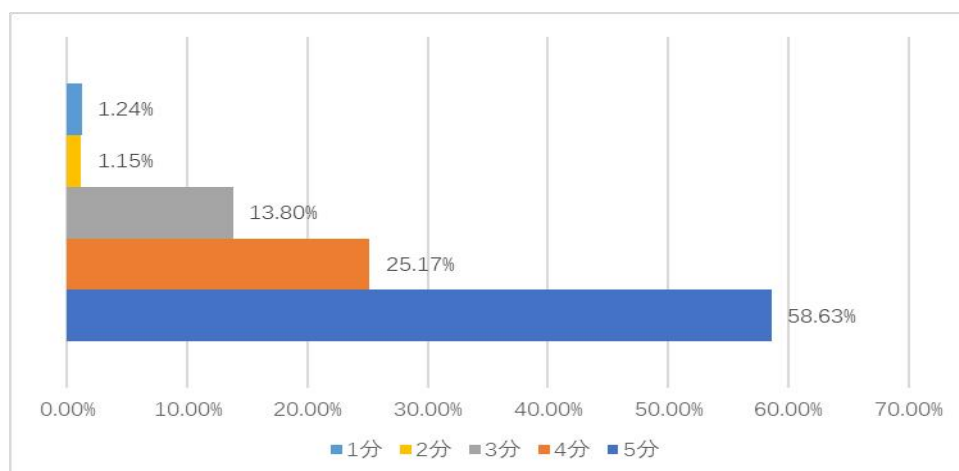


图5-3 课程设置的综合评价

3. 对实践教学的综合评价

调查数据显示，2022届毕业生对实践教学设置的满意度为96.72%，根据毕业生反馈，建议可适当增加实践教学部分。（见图5-4）

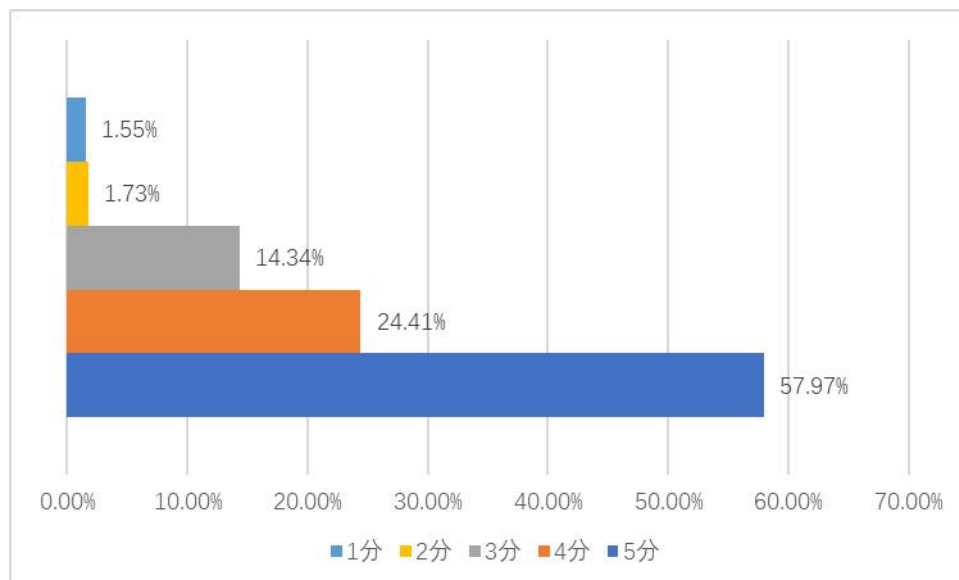


图5-4 实践教学的综合评价

4. 对教学内容与工作吻合度的评价

调查数据显示，教学内容对毕业生工作的吻合度为97.34%。（见图5-5）

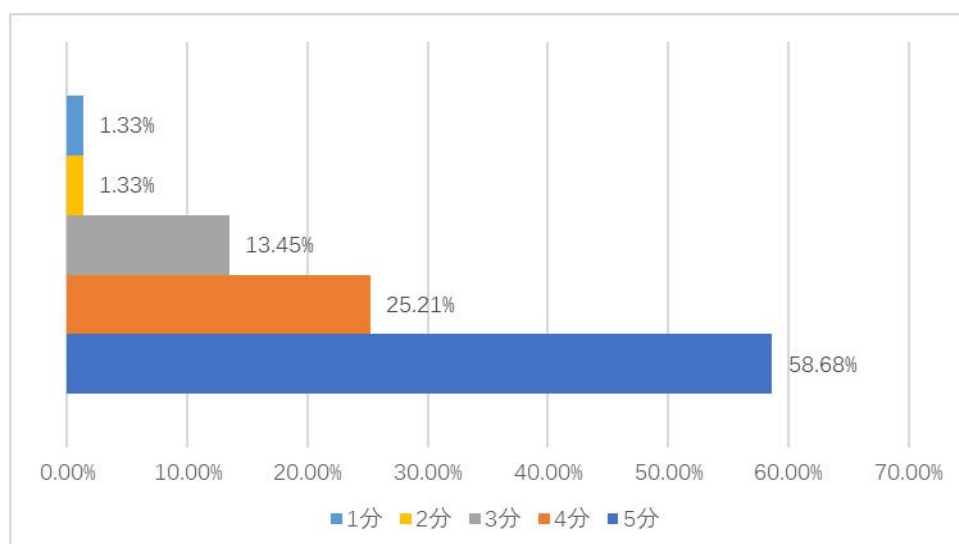


图5-5 教学内容与工作吻合度的评价

（二）对就业指导与服务工作的评价

调查数据显示，2022届毕业生对母校就业指导工作的总体满意度为96.63%，其中校园招聘活动、就业讲座与论坛、职业生涯规划大赛等开展情况满意度相对较低，今后需进一步深化开展，提升质效。（见图5-6）

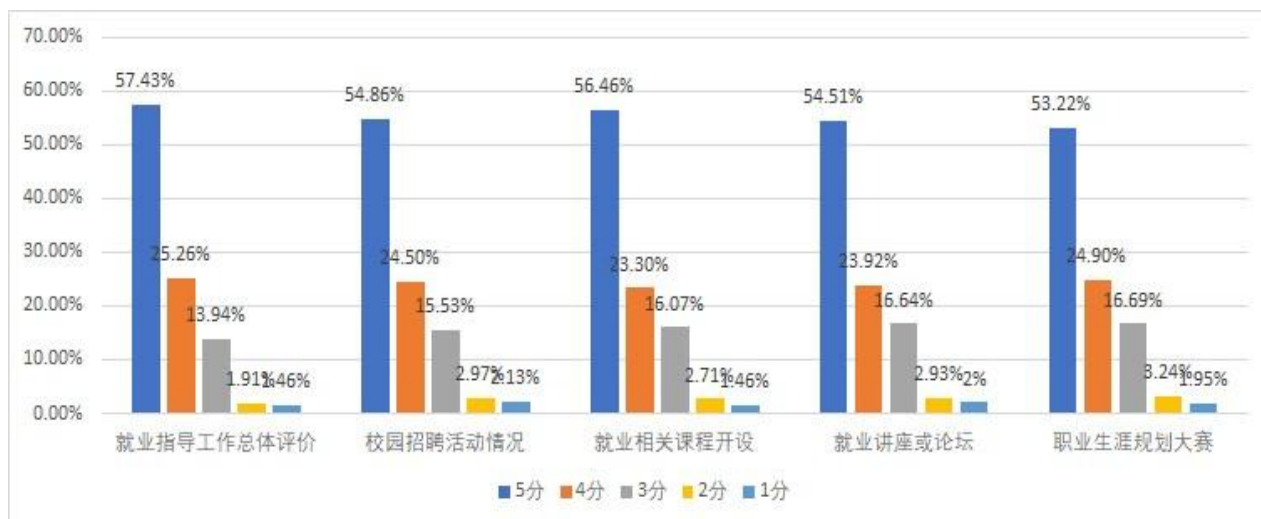


图5-6 就业指导与服务工作的评价

（三）对创业工作的评价

调查数据显示，2022届毕业生对母校创业工作的整体评价不高，需加大创新创业工作整体推进力度，释放创新创业活力。（见图5-7）

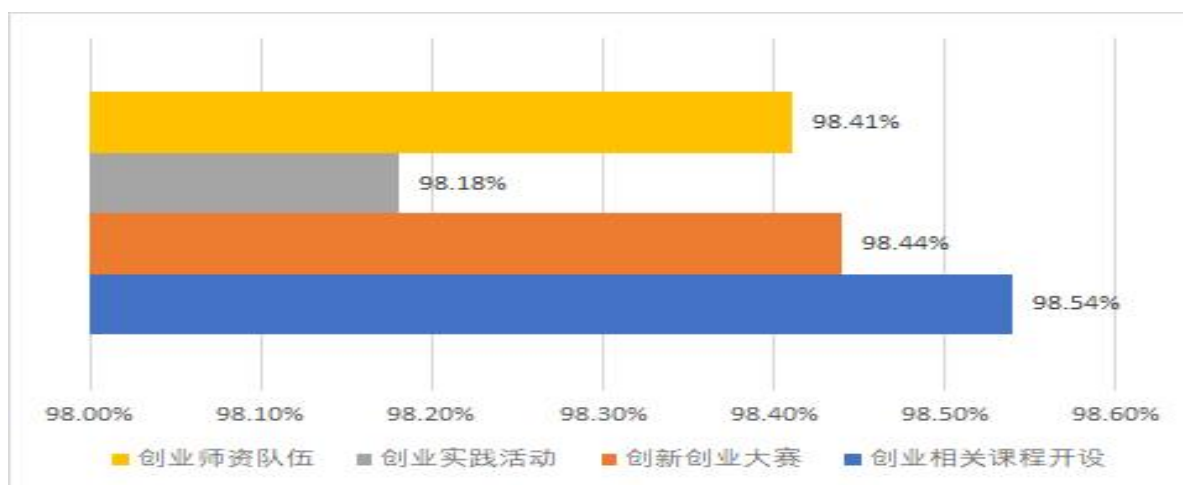


图5-7 毕业生对母校满意度

六、用人单位的评价与反馈

（一）用人单位招聘毕业生的主要渠道

调查数据显示，用人单位招聘毕业生的主要渠道中，校园招聘占比30.01%，通过学校就业网招聘占比25.59%，说明今后要进一步加大校园招聘会宣传力度，提升招聘会实效，同时及时更新学校就业网招聘信息。（见图6-1）

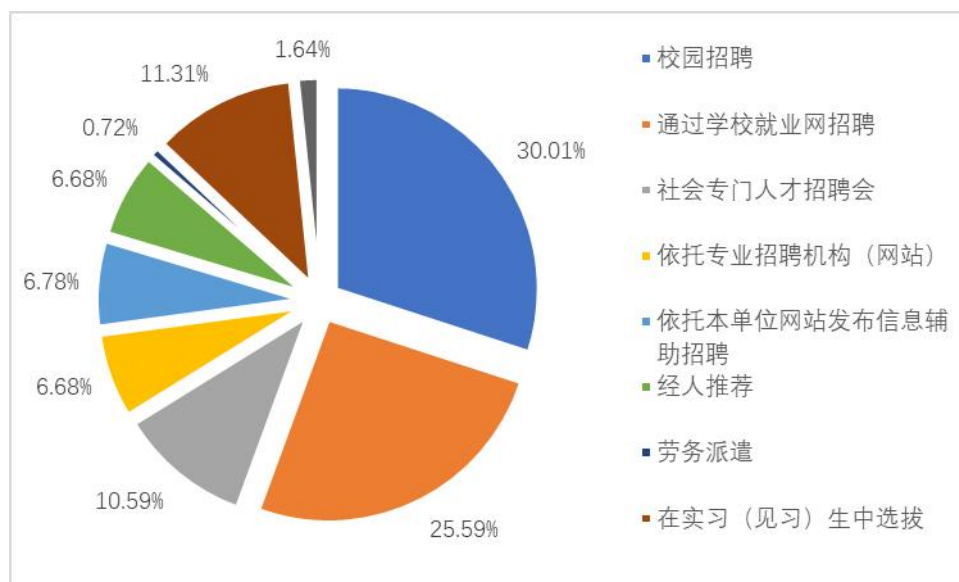


图6-1 招聘高校毕业生的主要渠道

（二）用人单位最注重个人品质

调查数据显示，用人单位最为重视毕业生的三个品质是：责任感、敬业精神和诚实守信。今后在学生培养过程中，要融入相关元素到教育教学全过程中，提升学生职场适应性，帮助毕业生尽快转变身份。（见图6-2）

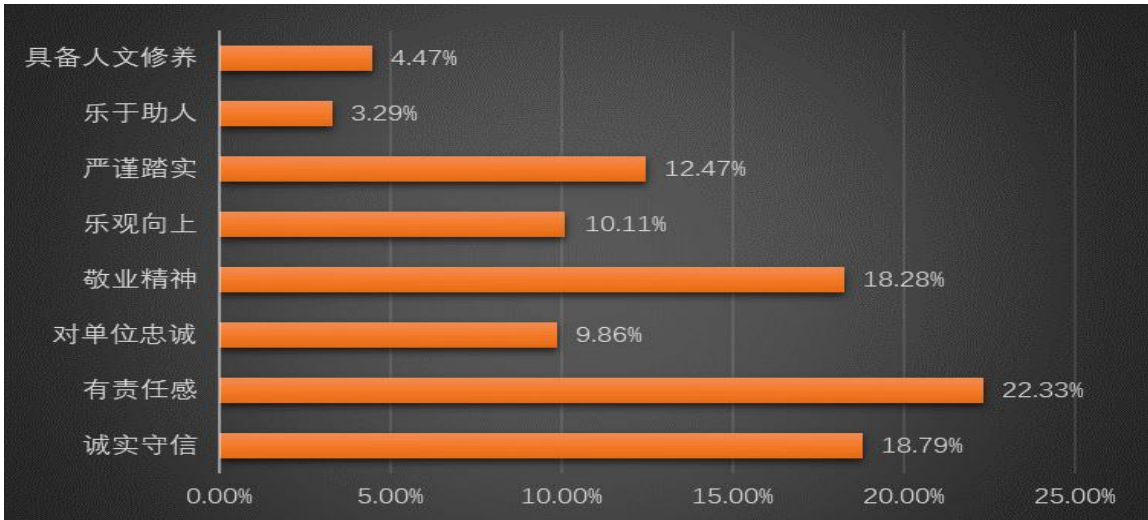


图6-2 用人单位最注重的个人品质

(三) 用人单位最注重的个人能力

调查数据显示，用人单位最为重视毕业生的三项个人能力是：学习能力、团队协作能力、人际沟通能力。说明在学生实践能力锻炼中，要逐步提升以上能力，可提升个人职场晋升速度。（见图6-3）

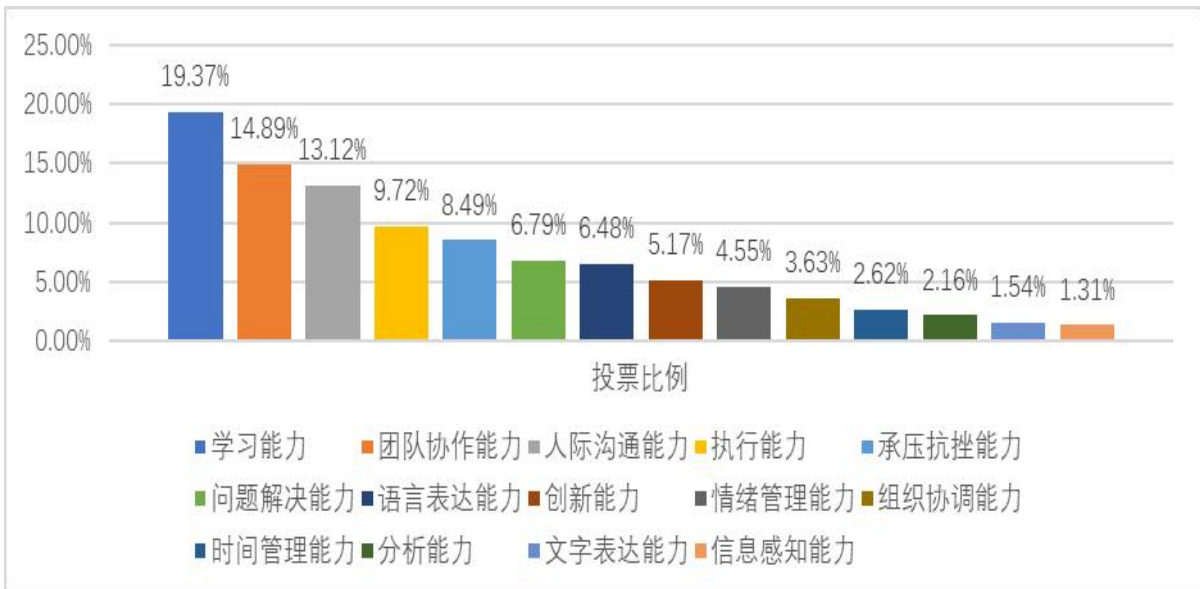


图6-3 用人单位最注重的个人能力

（四）用人单位对我校的人才培养建议

调查数据显示，用人单位认为增强学生实践能力、加强学生就业观念培养以及应用能力的培养较为重要，今后学校在人才培养过程中，要对标对表，补短板，强弱项。（见图6-4）



图6-4 对我校的人才培养建议

（五）用人单位对所招聘的我校毕业生总体满意度

调查数据显示，用人单位对学生毕业生满意度达99.03%，认可度较高。（见图6-5）

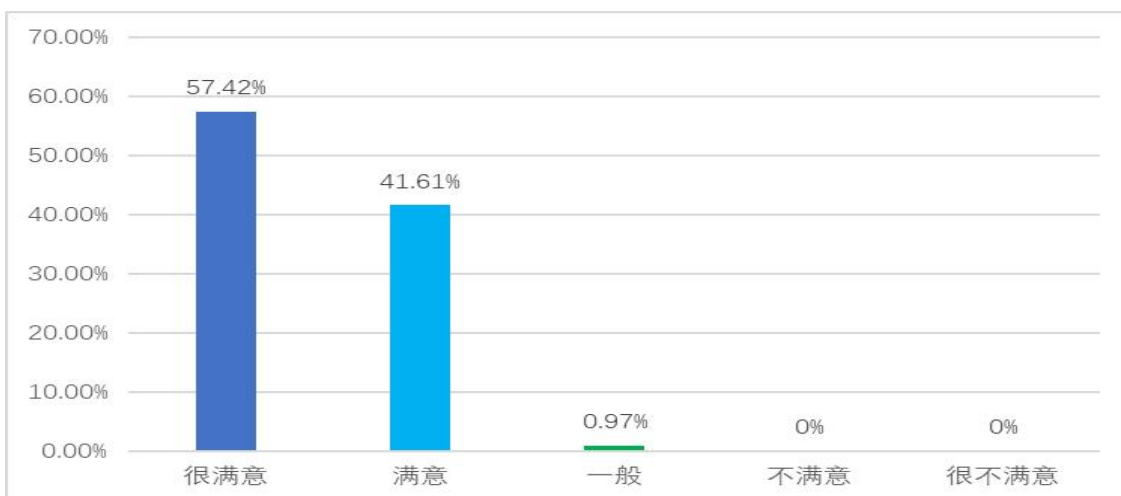


图6-5 用人单位对所招聘的我校毕业生总体满意度

（六）用人单位对我校就业工作进行评价

调查数据显示，用人单位对学校的就业工作评价整体较高，其中对毕业生的就业推荐、职业教育和就业指导服务相对较弱，有一定提升空间。

（见图6-6）

	5分	4分	3分	2分	1分
招聘信息发布	77.74%	20%	2.26%	0%	0%
校园招聘活动组织情况	76.13%	21.61%	2.26%	0%	0%
对毕业生的推荐	70.65%	24.52%	4.84%	0%	0%
对毕业生的职业教育和就业指导	71.94%	23.87%	4.19%	0%	0%
就业手续的办理	72.58%	24.19%	3.23%	0%	0%

图6-6 用人单位对我校就业工作进行评价

七、对学校的反馈与建议

就业是最大的民生工程、民心工程、根基工程。学生就业创业工作既是学校以学生为本办学理念的具体体现，也是衡量人才培养质量的重要参考。毕业生是学校人才培养质量评价的主体，对学校教育教学工作、就业指导与服务方面的反馈意见与建议，对学校完善人才培养方案、改进教育教学工作、提升人才培养质量等方面具有重要的意义。2022年11月至12月中旬，学校招生与就业创业指导处与各教学院通过91平台网络问卷调查、QQ、微信等多种方式，对毕业生进行了广泛的就业跟踪调查，发现毕业生对学校工作各方面的评价及满意度总体较高，但仍有提升的空间。

（一）分析社会评价，强化能力和素质

学校对2022届毕业生进行就业跟踪调查，重要的内容就是调查了解用人单位对学校及毕业生的评价。调研数据显示，用人单位对学校毕业生的综合素质、专业素养和工作能力都给予了充分的肯定和高度评价。合作企业在“综合评价毕业生”时，满意度达99.03%。

用人单位普遍认为，湖北职业技术学院教育理念先进，学风踏实，紧跟时代发展，致力于培养高素质技能人才，注重提高人才培养质量，毕业生定位准确，毕业生吃苦耐劳、勤学好问、踏实细致、积极上进，敬业爱岗，积极进取，毕业生综合素质优良。

用人单位对我校毕业生掌握的专业理论知识、专业应用技能、计算机应用能力的满意度较高，但认为在外语水平、职业资格证书等方面应该进一步加强，学校应在这些方面，加大培养力度。

用人单位建议，学校在拓宽学生的知识面、加强理论和基础知识的传授与训练的同时，更注重对学生的创新意识与开拓精神的培养，不断提高毕业生的组织管理能力、实践操作能力、改革创新能力、语言表达能力

、个人发展潜力等等，使毕业生不仅有较强的专业知识和业务能力，同时也具备较高的综合素质和发展潜能，能不断适应新时期的各种挑战。注重加强在校期间学生的职业生涯规划教育，开展就业形式分析，提升毕业生社会责任感，帮助毕业生端正求职心态，树立正确的职业规划与目标。进一步提高校企合作深度，搭建多元化校企合作平台，发展常态化、多元化招聘会形式，构建校-企-生互动长效机制。

（二）听取学生建议，改进教学和服务

学生对母校的评价、对教学和就业创业指导服务的满意程度等方面可以反映学校教育教学工作现状以及学生对学校的认可程度，这些都对学校改进教育教学和就业指导服务等方面有极大的推动作用。

高职教育不仅仅是专业技能的培养，更应重在“立德树人”，学校应注重学生综合素质的培养和能力的提高，注重思维和学习方法的教育，使学生掌握开启社会和知识大门的钥匙。毕业生反映，所学专业知识与实际工作的联系程度较好，希望学校一定要继续保证基础理论课、核心课、主干课的教学质量，夯实基础。

毕业生反映在校实验实训机会太少，资格证书不够权威，专业知识不够扎实、动手能力不强。毕业生希望学校多组织一些社会实践活动，让学生有更多机会接触社会，了解社会，并在实践中积累工作经验，锻炼工作能力，得到全面发展。

2022届毕业生对学校就业指导服务总体满意度为96.63%，较上年有较大提升，但就业服务工作提升空间仍然较大；从毕业生在校接受的求职服务来看，其中校园招聘活动、创新创业教育、就业讲座与论坛、职业生涯规划大赛等开展情况满意度相对较低，今后需进一步深化开展，创新“就业育人”活动形式，提升就业服务质效。

创新创业教育有助于培养毕业生的创新意识，营造学校创新氛围，提升毕业生的创业能力，但学校创业教育仍然存在着“实践活动不足”、“教学方法不适应”、“教师缺乏实践经验”等问题，今后要加以改进和提升。

（三）建立反馈机制，推动改革与发展

2022年湖北职业技术学院毕业生留在湖北及孝感的比例较往年加大。随着本地产业发展和提档升级需要，对人才需求更加旺盛。本着“立足孝感，融入湖北，辐射全国”，坚持“立足基层，服务基层”，增加人才供给总量、提高人才培养质量、增强专业与产业契合度，更好地服务区域经济社会和社会发展。学校建立“招生、培养、就业”一体化的联动机制，以人才培养质量促进就业质量提升，以高质量就业吸引优质生源，充分发挥“以销定进”“以销促进”的就业工作的反馈职能。适应技术进步和生产方式变革需要，健全对接产业、动态调整、自我完善的专业发展机制，动态调整招生专业。结合各地产业结构和人才需求、毕业生就业情况，合理编制分省、分地区、分类别、分专业招生计划。增加与区域经济契合度较高的机电、软件技术、建筑、旅游等专业的招生规模；持续开展服务湖北及孝感本地的“一村多名大学生”“全科助理乡村医生”招生计划，培养“回得去、用得上，留得住”的乡村振兴适用人才。按国务院关于医学教育创新发展指导意见要求，严格控制临床医学、口腔医学招生规模，减少与区域经济契合度低、就业难度较大、资格考试通过率低的招生专业规模，实现专业均衡和可持续发展。

学校进一步深化教育教学改革，坚持以服务发展为宗旨、以促进就业为导向，走产学研用相结合的“学校—企业—社会”多元化开放式办学之路。以提高人才培养质量为核心，以职教科技园和重点专业建设为支撑，创新体制机制，大力推进合作办学、合作育人、合作就业、合作发展，突

出人才培养的针对性、实用性和开放性，增强办学活力，打造办学特色，提高服务区域经济社会发展的能力。践行“围绕产业办专业，办好专业促发展”、“依托专业办企业，工学结合促质量”的校企合作建设思路，坚持育人为本、改革创新、市场导向、文化引领，进一步彰显多元开放办学特色，开展强党建、强思政、强师资、强治理、强质量、强服务、强保障“强校有我行动”主题实践活动，为学校“双高”建设助力，推进学校高质量发展。

